



# COMUNE *di* TARANTO

Comune di Taranto - Direzione Ambiente

## PROGETTAZIONE DEFINITIVA ED ESECUTIVA E AL COORDINAMENTO DELLA SICUREZZA IN FASE DI PROGETTAZIONE DEGLI INTERVENTI DEL PROGETTO REMAR PICCOLO NATURA E TRADIZIONI PER RIVIVERE IL MARE

CUP: E58C19000060009 - CIG: 8379289806



### STAZIONE APPALTANTE

Comune di Taranto  
Piazza Castello n. 1  
74121 Taranto  
Direzione Ambiente  
80008750731

Sito Internet:  
<http://www.comune.taranto.it>

Telefono / Fax ufficio: 0994581653

RESPONSABILE UNICO DEL PROCEDIMENTO: Dott. Carmine Pisano

### PROGETTAZIONE DEFINITIVA ED ESECUTIVA

#### RTP FèRiMa

Arch. Riccardo Russo (mandatario)  
Dott.ssa Giorgia Lubisco (mandante)  
Arch. Giulia Pozzi (mandante)  
Arch. Federica Vaccaro (mandante)  
Dott. Rocco Labadessa (mandante)  
Ing. Umberto Gallo (consulente esterno)



#### COORDINAMENTO :

#### PROGETTAZIONE ARCHITETTONICA E URBANA:

#### PROGETTAZIONE URBANISTICA:

#### PROGETTAZIONE DEL PAESAGGIO:

#### BOTANICA:

Dott. Arch. Riccardo RUSSO  
Dott. Arch. Riccardo RUSSO  
Dott. Arch. Giulia POZZI  
Dott. Arch. Federica VACCARO  
  
Dott. Arch. Riccardo RUSSO  
Dott. Arch. Giulia POZZI  
Dott. Ing. Umberto GALLO  
Dott. Arch. Giulia POZZI  
Dott. PhD Giorgia LUBISCO  
  
Dott. PhD Giorgia LUBISCO  
Dott. Rocco LABADESSA

### PROGETTO DEFINITIVO

ELABORATO

Relazioni Generali e Specialistiche

Censimento e progetto delle interferenze



	DATA	NOME	FIRMA
REDATTO	10/10/2021		
VERIFICATO	10/05/2022		
APPROVATO			
DATA	10/05/2022	CODICE BREVE	
SCALA		<b>Rel. Interf.</b>	
CODICE ELABORATO			
CODICE FILE			

REVISIONE	DATA	AGGIORNAMENTI
Rev. 1		
Rev. 2		
Rev. 3		



## 1 PREMESSA

La presente relazione è resa conformemente all'art.14, dell'Allegato XXI, al Decreto legislativo 12 Aprile 2006, n.163 recante "Codice dei contratti pubblici relativi a lavori, servizi e forniture in attuazione delle direttive 2004/17/CE e 2004/18/CE", e art.24 del DPR 207/2010 "Regolamento di esecuzione ed attuazione del decreto legislativo 12 aprile 2006, n. 163". Il progetto definitivo prevede la verifica aggiornata del censimento delle possibili interferenze e dei relativi enti gestori; prevede inoltre, per ogni interferenza, la specifica progettazione delle opere intese alla loro risoluzione tenendo in debito conto le eventuali prescrizioni degli enti gestori e determinando dettagliatamente i relativi costi e tempi di esecuzione.

Il progetto deve quindi contenere, in caso di esistenza di interferenze, almeno i seguenti elaborati:

- a) planimetria con individuazione di tutte le interferenze (scala non inferiore a 1:2000), contenente i risultati della ricerca e censimento di tutte le interferenze;
- b) relazione giustificativa delle stime della risoluzione delle singole interferenze;
- c) progetto dell'intervento di risoluzione della singola interferenza: per ogni sottoservizio interferente dovranno essere redatti degli specifici progetti di risoluzione dell'interferenza stessa.

## 2 FINALITÀ PROGETTUALI E PREVISIONI PROGETTUALI

Relativamente alle previsioni di progetto, si è ottemperato – salvo variazioni concordate con la Stazione Appaltante e gli Enti preposti – alle indicazioni concordate con l'Amministrazione ovvero di riqualificare il tratto di costa e alcune zone interne del Bacino del Mar Piccolo di Taranto.

Il Comune ha posto l'esigenza di accrescere il potenziale attrattivo e turistico del proprio territorio puntando alla realizzazione di interventi organici di riqualificazione ambientale e di valorizzazione del suo patrimonio culturale e naturale, attraverso interventi che migliorino l'accoglienza dei fruitori.

Il progetto interessa alcune aree del bacino, come indicato in figura, e consiste in lavori di:

- Rimozione dello strato di asfalto esistente e ammalorato,
- Fresatura e pulizia dello strato
- Rimozione di pavimenti
- Rimozione di vegetazione infestante lungo i sentieri
- Posa in opera di nuova passerella pedonale in orsogril
- Posa in opera di massetto alleggerito e drenante
- Posa in opera di pavimentazione architettonica

RTP

MANDATARIA: arch. Riccardo Russo

MANDANTI: arch. Giulia Pozzi – dott.ssa G. Lubisco – dott. R. Labadessa – arch. F. Vaccaro – consulenti esterni: dott. ing. U. Gallo



- Posa in opera di pavimenti granulometrici tipo strade bianche
- Posa in opera di pavimentazione drenante a base di leganti idraulici cementizi, graniglie selezionate di granulometria tra 3 e 11 mm e di additivi sintetici
- Posa in opera di gabbionate e balaustre
- Messa a dimora di essenze arboree locali per ombreggiamento e riduzione dell'isola di calore urbana
- Posa in opera di arredi urbani.

### **3 CENSIMENTO E RISOLUZIONE INTERFERENZE**

Le interferenze riscontrabili nella fase di realizzazione possono essere ricondotte a tre tipologie principali:

–Interferenze aeree. Fanno parte di questo gruppo tutte le linee elettriche ad alta tensione, parte delle linee elettriche a media e bassa tensione, l'illuminazione pubblica e parte delle linee telefoniche;

–Interferenze superficiali. Fanno parte di questo gruppo le linee ferroviarie e i canali e i fossi irrigui a cielo aperto.

–Interferenze interrato. Fanno parte di questo gruppo i gasdotti, le fognature, gli acquedotti, le condotte di irrigazione a pressione, parte delle linee elettriche a media e bassa tensione e parte delle linee telefoniche.

Perciò nello specifico sono state valutate i seguenti aspetti riguardanti la presenza di impiantistiche interne ed esterne alle opere oggettivamente o potenzialmente interferenti, che sono:

- la presenza di linee elettriche in rilievo o interrato con conseguente rischio di elettrocuzione/folgorazione per contatto diretto o indiretto;
- il rischio di intercettazione (specie nelle operazioni di scavo) di linee o condotte e di interruzione del servizio idrico, di scarico, telefonico, ecc;
- la intercettazione di impianti gas con rischio di esplosione o incendio;
- la presenza di vasche interrato, condotte di irrigazione, tubazioni non specificate;
- la eventuale adozione, a seconda del caso, di idonee misure preventive, protettive e/o operative, quali la richiesta all'ente erogatore di interruzione momentanea del servizio, qualora possibile.

Alcuni degli interventi precedentemente elencati presenteranno interferenze con sottoservizi.

Pertanto prima dell'effettivo inizio dei lavori è necessario verificare da parte dell'Impresa esecutrice se le reti dei sottoservizi presenti (enel – gas – fogna ecc) siano attive o meno e che i lavori non potranno essere eseguiti prima di tale verifica. L'impresa esecutrice e/o il RUP per conto della Proprietà dovrà

fare richiesta ai Gestori delle planimetrie o mappe in loro possesso e della necessaria richiesta di

RTP  
MANDATARIA: arch. Riccardo Russo

MANDANTI: arch. Giulia Pozzi – dott.ssa G. Lubisco – dott. R. Labadessa –arch. F. Vaccaro– consulenti esterni: dott. ing. U. Gallo





disattivazione della fornitura a mezzo PEC; il Gestore entro 10 giorni lavorativi invia all'Impresa esecutrice e/o al RUP lo stralcio planimetrico dell'area interessata con indicate le tubazioni presenti e se esse siano ancora attive o meno in modo da verificare oltre alle tubazioni a vista rilevate siano presenti altre tubazioni interrato.

L'impresa esecutrice e/o il RUP dovrà chiedere agli Enti erogatori proprietari il sezionamento del tratto di tubazione interessata dall'intervento per poi procedere alla rimozione delle tubazioni disattivate. Così si potrà poi procedere all'esecuzione dei lavori nelle aree interessate dal passaggio delle tubazioni del gas e Enel.

In fase di progettazione definitiva è stata effettuata una campagna di rilievi dei sottoservizi esistenti rintracciabili a vista, sarà necessario interrogare gli enti erogatori sulla mappatura e rilievi dei sottoservizi e si concorderà con questi la eventuale rimozione.

Report fotografico:

	
Presenza di pali pubblica illuminazione in cemento e metallo	Presenza di cavi aerei

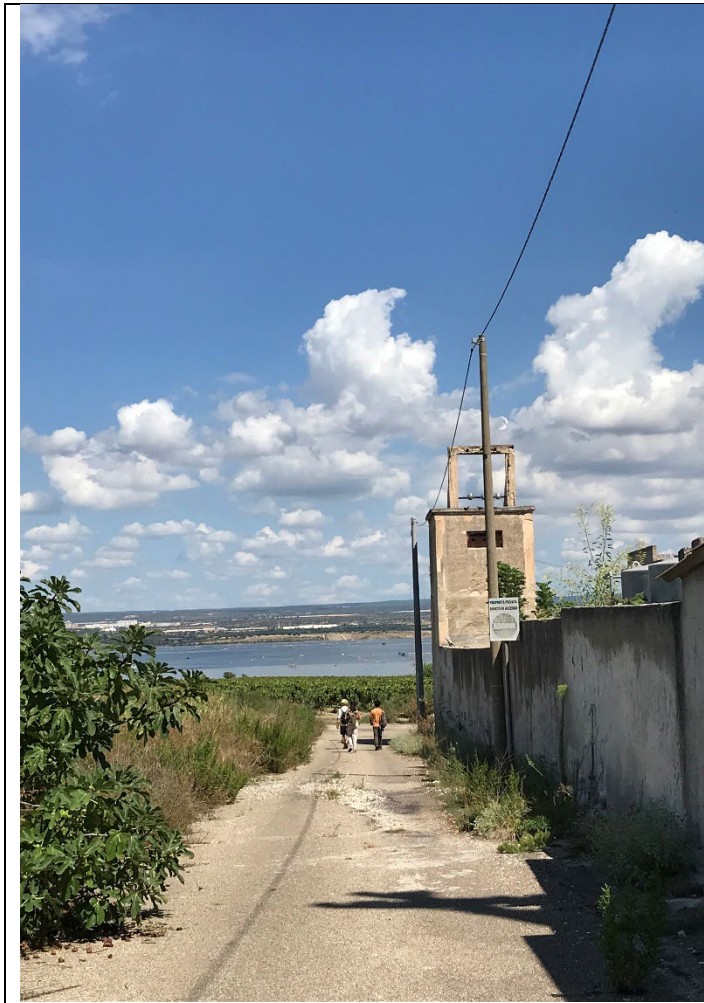


Presenza di pali pubblica illuminazione in cemento e metallo



Presenza di linee aeree





Presenza di linee aeree

All'interno dell'area ex CEM non è stato possibile entrare e prendere visione dei luoghi

Bari, li 10/05/2021

Per conto dell'RTP

arch. Riccardo Russo



RTP

MANDATARIA: arch. Riccardo Russo

MANDANTI: arch. Giulia Pozzi – dott.ssa G. Lubisco – dott. R. Labadessa – arch. F. Vaccaro – consulenti esterni: dott. ing. U. Gallo